



RAPPORT ANNUEL

2023-2024

LA MAISON LE PETIT PATRO
DES BASSES-LAURENTIDES

Déposé à l'assemblée générale
annuelle tenue à Sainte-Thérèse
le 20 juin 2024

Table des matières

Un nouvel envol	04
Mot de la présidente	05
Historique	06
Services offerts 2023-2024	07
Conseil d'administration	08
Changement organisationnel	09
Pas à pas vers notre nouvelle maison	10
Partenaires financiers du projet de construction	11
Merci aux partenaires	12
Une équipe créative	13-14
Milieu d'apprentissage	15
Formation	16-17
Participation, représentation et concertation	18
Déroulement du séjour	19
Atelier de prévention et de croissance personnelle	20
Statistiques	21
Prospectives	22

Un nouvel envol

Après trois années de défis et d'efforts soutenus pour la construction de notre annexe, nous sommes fiers d'enfin prendre un nouvel envol. Cette réalisation marque une étape importante dans notre engagement qui vise à offrir une meilleure qualité de vie à nos jeunes et à leur famille.

Mot de la présidente

Un nouvel envol pour le Petit Patro !

Depuis près de 40 ans, le Petit Patro aide avec beaucoup de cœur les jeunes de 12 à 17 ans à s'épanouir. Cette année est une année bien spéciale pour le Petit Patro : c'est la maison au grand complet qui déploie ses ailes. Le rêve devient enfin réalité ! Cela est possible grâce à un soutien financier inestimable de la part de plusieurs programmes et donateurs, à une gestion saine des opérations et à l'implication indéfectible de notre directrice. Le projet envisagé de longue date d'offrir un environnement accueillant, fonctionnel, sécuritaire et agréable pour tous est bel et bien concret.

Depuis février, la lumineuse maison agrandie de trois étages est munie de neuf chambres toutes neuves et d'un accès pour personne à mobilité réduite. De plus, on y retrouve une salle multifonctionnelle, des salons, de nouveaux bureaux et une cuisine entièrement rénovée pour accueillir avec bonheur les jeunes ainsi que leur famille. Ce bonheur tient aussi au fait qu'avec les années de pandémie et de construction, toute l'équipe d'intervenants du Petit Patro a dû faire preuve d'une capacité d'adaptation incroyable afin de continuer à offrir ses services. Aujourd'hui, tout retombe finalement en place, la maison reprend sa vitesse de croisière. C'est comme le printemps après l'hiver : on sent que le meilleur est à venir et ça donne envie de sourire !

Le Petit Patro est maintenant assuré d'un bel avenir et toute cette merveilleuse équipe y est pour beaucoup. C'est donc avec reconnaissance que nous les remercions sincèrement, ainsi que tous ceux et celles qui ont soutenu l'accomplissement de la mission du Petit Patro depuis toutes ces années.

Ariane Savard, présidente



C'est comme le printemps après l'hiver : on sent que le meilleur est à venir et ça donne envie de sourire!

Historique

Automne 1985, la Maison Siloé de Sainte-Thérèse ferme ses portes. Un comité provisoire est formé pour créer une nouvelle ressource d'hébergement pour les jeunes en difficulté.

La maison, sise au 48, boulevard Desjardins Est, est achetée par la communauté des Frères du Sacré-Cœur et louée à l'organisme pour la somme de 1 \$ par année. Le 22 juillet 1986, le Petit Patro reçoit sa charte provinciale et le 20 février 1987, les premiers jeunes sont accueillis. Les six premiers mois de fonctionnement sont difficiles et les ressources financières sont toutes épuisées. En février 1988, on reprend les activités après avoir obtenu un financement plus stable.

Au début et jusqu'en 1992, un couple résidant assure la permanence. Par la suite, la gérance complète de la maison est confiée à un coordonnateur appuyé d'un groupe d'intervenants. Une équipe solide assure l'intervention auprès des jeunes et de leur famille afin d'aider à la résolution des conflits.

En octobre 2010, grâce à une subvention du gouvernement fédéral, l'organisme devient propriétaire de la maison.

Février 2024 marque un moment historique

Trois années de développement ont été nécessaires pour la recherche de financement, la conception des plans, l'obtention des permis nécessaires, la préparation du terrain et finalement la construction de l'agrandissement. Ainsi, le Petit Patro franchit une étape majeure en doublant sa superficie grâce à cette nouvelle extension. Celle-ci permet d'offrir aux jeunes un environnement encore plus adapté à leurs besoins.

Grâce au travail remarquable de l'équipe, qui a déployé des efforts considérables pour rendre l'espace chaleureux et accueillant, c'est avec enthousiasme que les premiers jeunes s'installent dans la ressource en février 2024, marquant ainsi le début d'une nouvelle ère pour le Petit Patro.

Mission

Le Petit Patro est un organisme communautaire établi depuis 1986. Ouverte 24 h/365 jours par année, elle offre plusieurs services qui répondent aux besoins des familles de la région des Basses-Laurentides

MAISON LE PETIT PATRO DES BASSES-LAURENTIDES
48, boulevard Desjardins Est,
Sainte-Thérèse, J7E 1C1

Organisme de charité enregistré : 10295 1373 RR 0001

SERVICES OFFERTS 2023-2024



Hébergement temporaire

Un hébergement pouvant aller jusqu'à 90 jours est proposé aux jeunes de 12 à 17 ans. Le séjour permet aux jeunes qui vivent une situation de vie fragilisée de prendre une pause afin de réfléchir à leurs besoins.



Service temporaire de suivi à domicile

Durant la période des travaux nécessitant notre absence de la ressource, un service de suivi à domicile a été mis en place pour assurer un soutien familial, individuel et scolaire.



En pause

Dû aux places limitées durant les rénovations, les services d'hébergement d'urgence et de Pause-toi ont été mis en arrêt pour privilégier l'offre de service d'hébergement temporaire.

CONSEIL D'ADMINISTRATION

Composition du conseil d'administration

- Ariane Savard, présidente
- Pierre Imbeau, vice-président
- Myriam Lepage-Ouellet, trésorière
- Michelle Gauthier, secrétaire
- Catherine Dumais, administratrice
- Francine Legault, administratrice
- Marie-Lee Michaud, administratrice

Tous les membres du conseil d'administration proviennent de la communauté.

Aucun siège n'est réservé.

REGISTRE DES MEMBRES:

Est éligible comme membre de la corporation, toute personne physique intéressée aux valeurs, aux buts, aux activités de la corporation et qui en respecte les règlements généraux et les politiques. On devient membre en remplissant le formulaire d'adhésion et le conseil d'administration accorde ce statut par résolution.

Au 31 mars 2024, le registre comptait 22 membres en règle. À l'assemblée générale annuelle du 13 juin 2023, tenue en présentiel, quatorze (14) membres étaient présents.

RÉUNIONS 2023-2024:



Sept (7) assemblées ordinaires

Une (1) assemblée extraordinaire

Une (1) assemblée générale extraordinaire

Une (1) assemblée générale annuelle

COMITÉS



Échelle salariale

À la suite de plusieurs rencontres de réflexion et d'analyse, une nouvelle échelle salariale a été adoptée le 27 mars 2024.

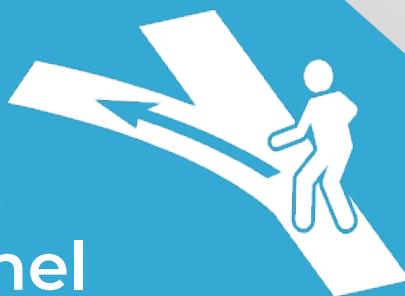
Politiques des conditions de travail et code de conduite

Après une cinquantaine d'heures de travail, une politique de travail et un code de conduite plus adaptés aux réalités d'aujourd'hui ont été élaborés.

Comité agrandissement; la construction

Des échanges hebdomadaires ont eu lieu afin de tenir le comité informé de l'avancement des travaux et offrir du soutien à la directrice dans ses actions.

Changement organisationnel



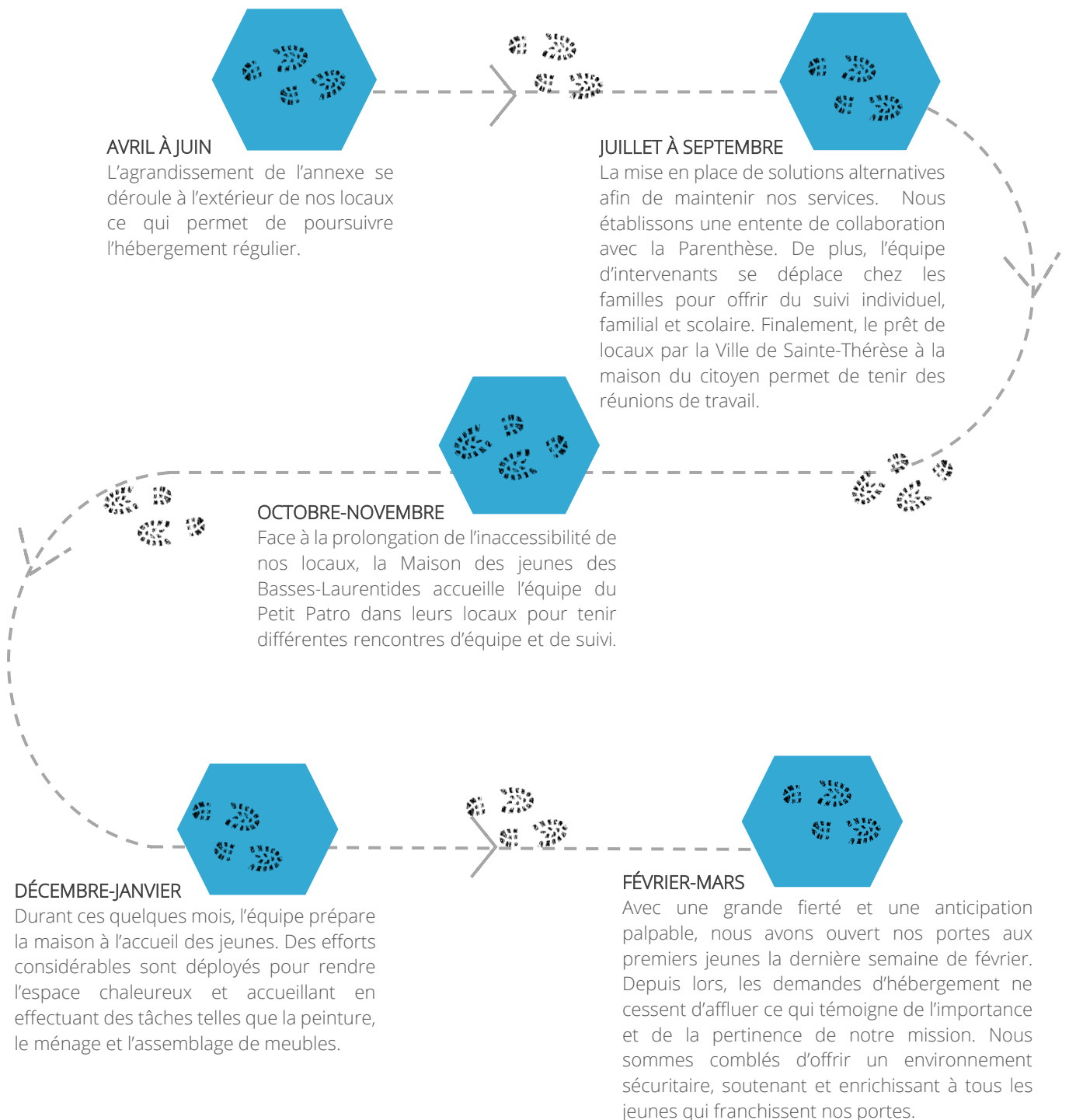
Après 24 ans de service dévoué, Marie-Claude, notre adjointe administrative, prend sa retraite. Elle manquera grandement à l'équipe et au conseil d'administration pour son engagement et sa bienveillance. Son poste ne sera pas pourvu. Les responsabilités administratives seront désormais gérées par la direction, tandis que la tenue de livres sera assurée par une technicienne comptable à son compte. Pour soutenir la directrice, Stéphanie, une intervenante expérimentée, assumera désormais les fonctions de coordination.

Nous remercions chaleureusement Marie-Claude pour sa contribution exceptionnelle et lui souhaitons une retraite bien méritée et pleine de bonheur.

Pas à pas vers notre nouvelle maison

En juillet, une situation hors de notre contrôle est survenue : de l'amiante devait être retirée des murs pour terminer les travaux. Les protocoles de sécurité de la CNESST nous ont obligé à quitter la maison pendant les travaux afin d'assurer la santé et la sécurité des jeunes ainsi que des employés. À la suite de cette étape, nous étions dans l'impossibilité d'occuper la maison avec les jeunes avant la fin des travaux prévus à la mi-septembre 2023.

Face à cette situation, le conseil d'administration a adopté une résolution visant à modifier temporairement l'offre de service du Petit Patro. Ainsi, toute l'équipe est demeurée à l'emploi.



Partenaires financiers du projet de construction

Nous remercions du fond du cœur tous nos partenaires financiers sans qui ce projet n'aurait jamais vu le jour. Nous sommes heureux de vous informer que l'occupation de notre nouveau bâtiment se déroule de manière positive. Les jeunes s'adaptent bien à leur nouvel environnement, appréciant particulièrement les espaces communs à aire ouverte et le fait d'avoir désormais une chambre individuelle qu'ils peuvent personnaliser à leur goût.

Les intervenants ont constaté des améliorations dans le bien-être des jeunes depuis leur installation dans nos nouveaux locaux. Le fait que chaque jeune dispose de son propre espace favorise une meilleure vie commune et facilite la gestion du groupe.

◆ Fondations

- Fondation Rona – BÂTIR AVEC CŒUR
- Fondation D'Amours
- Fondation J.A DeSève
- Fondation Familia

◆ Caisse Desjardins Thérèse-De Blainville

◆ Plan québécois des infrastructures

- Programme d'aide financière aux infrastructures jeunesses

◆ Société d'habitation du Québec (SHQ)

- Programme d'amélioration des maisons d'hébergement
- Petits établissements accessibles

◆ Société canadienne d'hypothèque et de logement (SCHL)

- Fonds national de Co-investissement pour le logement

◆ Fonds des régions et ruralité

- Fonds de développement des entreprises d'économie sociale et de développement durable

Merci

Aux partenaires :

- La Maison d'hébergement la Parenthèse pour sa précieuse collaboration offrant la possibilité d'occuper des lits à l'intérieur de leur ressource.
- La Ville de Sainte-Thérèse pour le prêt de salle à la maison du citoyen afin que notre équipe puisse s'y réunir.
- La Maison des jeunes des Basses-Laurentides pour le prêt de locaux afin d'avoir un milieu pour réunir l'équipe de travail et rencontrer nos jeunes.

Grâce au prêt de vos espaces, nous avons pu maintenir nos activités. Nous sommes reconnaissants de votre collaboration et de votre soutien envers notre organisme.

À la Fondation Rona

- Pour l'arbre de Noël que vous nous avez offert, alors que nous retournions finalement dans nos locaux. Cette contribution a permis de marquer cette transition dans un esprit de célébration et de partage tout en apportant une ambiance chaleureuse à notre maison pour la période des fêtes.

Aux bénévoles

- Charles Picard, de nous avoir offert son aide; celle-ci s'est avérée tellement précieuse. Son appel pour offrir ses services est arrivé au bon moment et a été essentiel afin de terminer la préparation de la maison pour accueillir les jeunes. Sa disponibilité, son expérience, sa minutie nous ont été grandement utiles. Nous sommes reconnaissants des nombreuses heures qu'il a passé à faire la finition de la maison; nous n'y serions pas arrivés sans lui.
- Sylvie Lepage et Jean-Claude Ouellette pour leur aide et leur temps afin de préparer le déménagement de la maison au mois de juillet. Leur bonne humeur et leur esprit d'équipe ont contribué à rendre cette journée agréable et efficace.

Aux jeunes et à leur famille

Grâce à leur patience et leur collaboration, nous avons pu réaliser notre vision d'améliorer nos installations pour mieux servir la communauté.


Nous sommes fiers du résultat final et sommes convaincus que ces améliorations bénéficieront à toute la communauté à long terme. Nous sommes impatients de poursuivre notre mission et de continuer à offrir des services de qualité qui correspondent aux besoins des jeunes.



Une équipe créative

Avec la modification de l'offre de service, l'absence de gestion quotidienne d'un groupe de jeunes a libéré du temps pour l'équipe, lui permettant de se consacrer à l'élaboration d'un cahier de procédures et d'outils de travail.

La revalorisation des outils de travail a été un élément clé pour renforcer la cohésion au sein de l'équipe et ainsi mieux soutenir les jeunes dans leur démarche au Petit Patro. En améliorant nos procédures et nos outils, nous avons pu non seulement accroître notre efficacité, mais aussi favoriser une communication fluide et une collaboration renforcée entre les membres de l'équipe.



Cahier de procédures

Les formulaires utilisés ont été révisés et améliorés. Désormais, les façons de faire sont documentées plutôt que transmises de bouche à oreille et les procédures sont regroupées au même endroit. Cela permet aux intervenants d'avoir accès à un outil pratique et précieux afin de les guider dans leur travail et ainsi être plus autonomes. Ce cahier de procédures est un outil essentiel pour le bon fonctionnement de l'organisme et permettra de préserver notre mission en assurant un plan de relève.

Carnet du jeune

Au début du séjour, un carnet contenant un mot de bienvenue chaleureux et un questionnaire intitulé « Parle-moi de toi » est remis au jeune. Ce dernier est une création de l'équipe et il est conçu avec une approche ludique pour instaurer progressivement un lien de confiance avec le jeune. De plus, cet outil permet à l'intervenant de suivre d'orienter ses interventions de manière efficace puisqu'il touche les différentes sphères de vie du jeune.

Le carnet est personnalisé et enrichi tout au long du séjour en fonction des besoins spécifiques du jeune et de ses intérêts. À la fin de son séjour, le carnet lui est remis ainsi qu'un certificat pour souligner les efforts et le chemin parcouru.

Les objectifs de ce carnet sont multiples :

- aider le jeune à mieux se connaître
- lui permettre de laisser une trace de son adolescence
- offrir la possibilité de relire son parcours pour observer son évolution au fil du temps

Une équipe créative (suite)

Portrait du jeune - Grille d'évaluation

Ce nouvel outil adapté à la réalité de notre ressource a été créé par l'équipe d'intervenants. La grille d'évaluation permet de suivre l'évolution des jeunes et de mettre en place des interventions adaptées à leurs besoins. Nous pouvons dorénavant de manière efficace connaître davantage le jeune, établir ses objectifs de séjour et le soutenir dans son évolution.

Le portrait est complété en réunion d'équipe afin de partager les observations et il est utilisé pour :

- **Cibler les difficultés**
La grille d'évaluation partagée entre l'équipe permet d'orienter les interventions et peut s'avérer utile pour construire un contrat de séjour lorsque nécessaire.
- **Souligner les bons coups**
Le portrait est utilisé pour relever les bons coups du jeune et le valoriser lorsqu'il est à son affaire. Il permet de faire ressortir les points forts afin que l'équipe mise davantage sur le positif.



Une plante en cadeau

Notre nouvel environnement vaste et très lumineux nous permet d'avoir plusieurs plantes. À leur arrivée à la ressource, les jeunes peuvent se choisir une plante parmi une panoplie que l'on fait pousser. Ils apprécient beaucoup ce geste car cela permet de décorer leur chambre et ajoute une responsabilité d'en prendre soin. À la fin du séjour, les jeunes repartent avec celle-ci. Nous trouvons que c'est une belle symbolique pour démontrer le progrès et la croissance qu'ils ont accomplis pendant leur séjour.

L'ÉQUIPE

- Juliette Dion, intervenante
- Nathalie Gohier, intervenante
- Gabrielle Lemaire, intervenante
- Mélanie Provost, intervenante
- Vicky Savard, intervenante

- Heidi Jean, surveillante de nuit
- Charles Pelletier, surveillant de nuit

- Renée Brosseau, directrice
- Stéphanie Labelle, coordonnatrice
- Marie-Claude Goudreau, agente administrative



Milieu d'apprentissage



Malgré les défis rencontrés cette année, nous avons eu le privilège d'accueillir une étudiante au baccalauréat en travail social. Léa s'est jointe à notre équipe de septembre à mai pour un stage à temps plein. Nous avons été impressionnés par sa flexibilité, sa grande capacité d'adaptation et sa rigueur de travail. À la suite de son stage, nous sommes heureux de la compter dans notre équipe de travail.

Formation

La formation des intervenants est essentielle pour répondre aux besoins changeants des jeunes et de leur famille.

Suite à la modification de l'offre de services et à la flexibilité des horaires, nous avons décidé d'augmenter le budget de formation. Cette décision a permis d'offrir à l'équipe la possibilité de participer à plusieurs formations visant à actualiser leurs compétences et à se familiariser avec les dernières pratiques d'intervention.



Académie d'impact par Danie Beaulieu

Deuil et ses issues : Apprendre une vision humaine du deuil, tant chez les enfants, les ados que chez les adultes. Comment aider les endeuillés à franchir les quatre étapes du deuil et reprendre sereinement le quotidien.

Le burnout et la dépression : Intervention hiérarchique pour aider les gens souffrants de burnout ou de dépression. Apprendre les bonnes stratégies afin d'intervenir au bon moment. Ce séminaire inclut un volet destiné à l'intervention auprès des enfants ainsi qu'un volet prévention.

L'art de semer : Apprendre à semer consciemment afin d'en ressortir le maximum de satisfaction et de toucher positivement ceux qu'on souhaite aider.

Primate, automate ou diplomate? : Cette conférence présente comment éviter ce piège phylogénétique de manière à renforcer notre Diplomate, soit celui qui peut apprendre des stratégies plus matures, plus gagnantes. C'est celui qui peut créer un programme plus évolué afin de sortir gagnant de ses impasses personnelles et défis relationnels.

Techniques d'impact pour intervention en groupe-couple-famille : Nouvelles façons de gérer les différents membres (les verbomoteurs, les résistants, les agressifs, les passifs et autres) et comment impliquer tous les membres. Un ressourcement garanti et qui vous fait découvrir de multiples façons de rendre les rencontres avec deux personnes et plus, vraiment efficaces.

Techniques d'impact pour intervention en individuel : La formation pour enrichir les interventions et les rendre plus impactantes. Elle porte sur des problématiques variées (estime de soi, motivation, responsabilisation, habiletés relationnelles, gestion de la colère, de l'anxiété, communication, gestion des résistances, clientèles non volontaires, etc.) et vise autant l'intervention auprès des enfants, des ados que des adultes.

Bye-Bye Anxiété : Dans cette formation, l'anxiété est considérée comme un signal précieux de notre bien-être, nous indiquant lorsque nous nous écartons de notre chemin vers l'épanouissement. La formation explore les différentes causes de l'anxiété et propose des traitements pour y remédier.



Formation en dépendance du CISSS des Laurentides

- Substances psychoactives
- Repérage, détection et intervention précoce jeunesse consommation (DEP-ADO)
- Repérage, détection et intervention précoce jeunesse hyperconnectivité DEBA-Internet.

Formation (suite)

03

Sensibilisation sur l'exploitation sexuelle par le Phare des Affranchies

Démystifier certains mythes et préjugés sur la problématique, comprendre les concepts clés de la traite de personnes à des fins d'exploitation sexuelle pour saisir le contexte, identifier les facteurs de vulnérabilité à la victimisation, comprendre les dynamiques et motivations du recrutement des victimes, saisir les différents contextes de l'exploitation sexuelle, développer des réflexes et attitudes utiles, et connaître des ressources pertinentes.

04

Approche responsabilisante par Nancy Doyon

Cette approche d'intervention permet aux jeunes ainsi qu'à leurs parents de développer leur sens des responsabilités et leur maturité socioaffective à l'intérieur d'une relation affectueuse, empreinte de respect et de bienveillance.

05

Formation porte-voix

Intervenir auprès des adolescents présentant des traits ou un trouble de personnalité limite : Cette formation a permis de mettre à jour nos connaissances sur le trouble de la personnalité limite (TPL) et de développer nos compétences dans l'évaluation des facteurs cliniques et familiaux qui contribuent aux difficultés rencontrées par ces adolescents souvent autodestructeurs. De plus, nous avons appris comment établir un lien constructif avec ces jeunes et à utiliser ce lien comme un soutien pour leur enseigner des stratégies efficaces de gestion de la détresse et de résolution de leurs conflits interpersonnels.

06

Formation croisée

Quatre formations offertes en ligne par le centre de recherche Douglas dans le but d'améliorer la continuité des soins pour les personnes à risque ou aux prises avec une double problématique de santé mentale et de dépendance.

- Perspectives sur la santé mentale et la consommation de cannabis chez les jeunes de 12 à 25 ans
- Perspectives sur la cyberdépendance chez les adolescents et les jeunes adultes
- Perspectives sur les jeunes adultes, leur santé mentale et leur consommation
- Troubles liés à l'utilisation d'opioïdes : santé mentale, douleur et autres problèmes associés



Nous sommes convaincus que cet investissement dans le développement professionnel de l'équipe renforcera la cohésion et assurera la qualité des services.

Participation, représentation et concertation

Visibilité à l'école secondaire Lucille-Teasdale - 9 mai 2023 et 19 mars 2024

À deux reprises, l'équipe était présente sur l'heure du dîner afin de présenter les services de notre organisme aux élèves et échanger avec eux.

Soirée Gageure du Club des Lions – 12 mai 2023

Cette année, quelques membres de l'organisme ont eu le privilège de participer à la célèbre Soirée Gageure du Club des Lions. Les fonds amassés lors de cette soirée ont été remis à différents organismes à but non lucratif afin de les soutenir dans leur cause sociale, dont le Petit Patro.

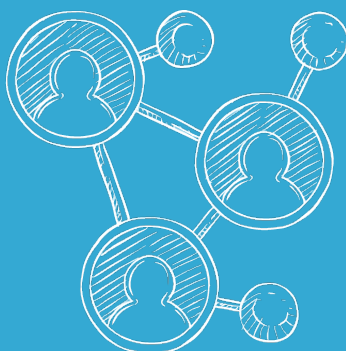
Carrefour communautaire du Pavillon de soins en santé mentale – 20 septembre 2023

Participation à une rencontre d'informations visant à présenter le Carrefour communautaire instauré au sein du pavillon de soins en santé mentale du CISSS des Laurentides. Cette rencontre a permis de comprendre le fonctionnement du local et d'en faire la visite.

Lancement de la campagne Respire – 17 octobre 2023

Participation au lancement de la campagne Respire « Laisse pas ton stress avoir le dernier mot ! ». Cette campagne est une collaboration entre la Fondation André-Boudreau et le CISSS des Laurentides afin de sensibiliser la population sur le stress, l'anxiété et l'hyperconnectivité. Cette campagne permet aux jeunes d'accéder à du contenu de qualité à travers les réseaux sociaux et des ressources utiles pour les aider à mieux gérer leur stress.

* Par le biais de ces représentations, nous estimons avoir rejoint environ 300 personnes à connaître davantage le Petit Patro et les services offerts.



COMITÉS / TABLES DE CONCERTATION

Comité 13-25 ans

Table de Sainte-Thérèse

Comité Santé-Mentale jeunesse

Comité Pivot

Comité toxicomanie

Membre du ROCL

Déroulement du séjour

L'encadrement offert durant le séjour aide le jeune à se développer sur le plan affectif et comportemental afin qu'il puisse graduellement répondre à ses besoins par lui-même, en prévision de sa vie adulte. L'intervenant agit à titre de médiateur auprès de la famille afin de trouver des pistes de solutions qui conviendront aux besoins de tous. De plus, il accompagne le parent afin que celui-ci utilise des méthodes adaptées à l'adolescence.

Tout au long du séjour, le temps passé en compagnie du jeune permet de créer un lien et donne l'opportunité aux intervenants de l'aider dans plusieurs aspects. Lors des deux premières fins de semaine d'hébergement, il n'y a pas de retour à la maison. Cela donne l'occasion au jeune et aux intervenants d'apprendre à se connaître. De plus, cela permet au jeune de s'adapter à son nouveau milieu de vie.

À partir de la 3e fin de semaine, les retours à la maison débutent. Des rencontres familiales sont planifiées afin de préparer graduellement ce retour et accompagner la famille dans l'atteinte de leur objectif. La décision du retour complet à la maison est prise en concertation avec le jeune, sa famille et les intervenants lorsque la situation familiale est stabilisée.



Favoriser l'estime de soi

- S'accepter tel qu'il est
- Utiliser des stratégies pour prendre soin de soi
- Développer la confiance en soi
- Souligner ses réussites
- Reconnaître ses forces et ses limites
- Relever des défis en fonction de ses capacités



Développer l'autonomie

- Développer sa capacité à faire les choses par lui-même
- Assumer ses choix et gestes
- Prendre des décisions éclairées
- Développer son sens des responsabilités
- Trouver des solutions à ses problèmes
- S'organiser, respecter une saine routine quotidienne
- Effectuer au besoin une recherche d'emploi ou d'un appartement
- Assumer des tâches quotidiennes relatives à la vie de groupe
- Se dissocier sainement de ses parents en regard de son âge et de son développement



Faciliter la communication

- Identifier et exprimer ses besoins
- S'affirmer adéquatement
- Apprendre à négocier et résoudre des conflits



Un milieu ouvert et inclusif

Nous tentons de nous adapter à la réalité de chaque jeune et de sa famille afin qu'il se sente bien et accueilli au Petit Patro. Nous prônons un milieu de vie ouvert et inclusif indépendamment de la nationalité, la religion, l'identité de genre ou de l'orientation sexuelle.

En ce sens, nous offrons un volet éducation à la sexualité. Nous privilégions une vision globale, inclusive et positive de la sexualité. Ainsi, en ayant des connaissances adaptées, les jeunes peuvent développer des comportements responsables, respectueux et égalitaires.

Atelier de prévention et de croissance personnelle

À travers les ateliers nous guidons les jeunes pour qu'ils développent des stratégies adaptées afin qu'ils puissent naviguer à travers les défis de l'adolescence.



Connaissance de soi x96 animations

Les ateliers de connaissance de soi sont cruciaux pour le développement identitaire des jeunes. Ils permettent de mieux se comprendre eux-mêmes, de définir leurs propres limites tout en étant en construction. Ces ateliers aident également les intervenants à mieux comprendre les jeunes.

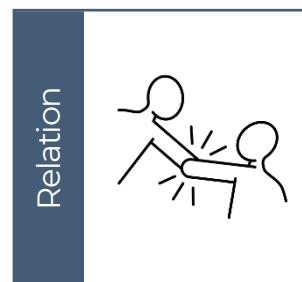
- Questionnaire « Parle-moi de toi »
- Quiz « Es-tu accro à la techno? »
- Se présenter à l'aide d'objets
- Roue de la vie
- Se décrire avec des mots positifs
- Réflexion sur ses goûts, intérêts, rêves



Maîtrise de soi x87 animations

Les ateliers sur la maîtrise de soi sont un travail intrinsèque. Ils permettent de développer l'introspection afin d'être en mesure de gérer ses propres émotions.

- Explorer et comprendre ses émotions
- Visualisation, affirmation et mantras
- Pouvoir sur les pensées négatives
- Trucs pour aller mieux
- Prendre soin de soi



Compétences relationnelles x93 animations

Ces ateliers permettent de développer des habiletés au niveau communicationnel. L'objectif est d'accompagner les jeunes à comprendre les effets des mots afin de développer une communication saine et respectueuse. Ils apprennent à cibler leurs émotions afin d'être en mesure de les nommer et de s'affirmer.

- Évaluer son réseau social
- Développer ses habiletés sociales
- Prendre soin de ses relations
- Apprendre à s'affirmer
- Utilisation des réseaux sociaux
- Étapes de résolution de conflit

Activité de divertissement et de loisirs

- Jeu d'évasion 1x
- Création de taie d'oreiller personnalisé 1x
- Bowling 1x
- Souper thématique x15
- Peinture sur toile x10
- Création de bijoux x3
- Création en pâte fimo x7
- Jeu de société x 208
- Kayak sur la rivière des Mille-Îles x2
- Casse-tête x8
- Jeux d'eau x4
- Sortie au parc x 20



Statistiques

La modification temporaire de l'offre de service causée par l'obligation de fermer la ressource pour retirer l'amiante à conséquemment toucher notre taux d'occupation. Les statistiques sont calculées en fonction du nombre de lits disponibles durant la période où nous avons pu offrir de l'hébergement.

Le taux d'occupation cette année est de 69 %.

Ce sont 29 jeunes qui ont bénéficié de nos services. 21 filles/6 garçons. Aucun jeune transgenre ou non binaire n'a été hébergé cette année.

87 demandes de services ont été remplies

De celles-ci, 29 jeunes ont reçu des services du Petit Patro : 17 ont été hébergés au Petit Patro, 3 ont été hébergés par la Parenthèse, 9 ont reçu des services externes.

58 demandes n'ont pas été complétées pour :

- Délai d'attente trop long _____ 5 jeunes
- Jeunes non volontaires _____ 11 jeunes
- Problématique hors mandat _____ 13 jeunes
- Demandes non complétées par la famille ____ 26 jeunes
- Transport scolaire non accessible _____ 3 jeunes

** nous avons reçu une moyenne de 3 demandes par semaine qui ne correspondaient pas à notre mission et pour lesquelles nous avons offert de la référence vers les services appropriés à leurs besoins.*

L'équipe a effectué au total 1693 rencontres : 545 rencontres de suivi (évaluation, admission, rencontres familiales et individuelles) et 1148 interventions téléphoniques.

PROVENANCE		ÂGE		SITUATION:		
				à l'arrivée	au départ	
MRC Thérèse de Blainville	22	12 ans	2	Milieu familial	26	24
MRC Deux-Montagnes	1	13 ans	4	Famille élargie	0	0
MRC Mirabel	3	14 ans	10	Famille d'accueil	1	0
MRC Rivière du Nord	3	15 ans	8	Centre d'accueil	0	1
Autres MRC	0	16 ans	5	Autres ressources	0	4
		17 ans	0	Sans domicile fixe	2	0

Dû aux changements de notre offre de service, il est difficile d'établir un portrait global de la clientèle. Toutefois nous avons été en mesure de constater dès notre ouverture que notre environnement non genré nous a permis d'accueillir neuf filles en même temps. Il est intéressant de se questionner si notre ancienne maison, où les étages étaient genrées, ne limitait pas notre taux d'occupation.

Prospectives

- Tenir une journée portes ouvertes pour faire découvrir à la communauté notre ressource.
- S'approprier notre nouvelle maison et trouver une vocation aux locaux de l'ancienne partie.
- Établir des collaborations avec nos partenaires pour des activités avec les jeunes.
- Mettre en place un programme d'activités dans la salle multifonction.
- Recherche de financement pour aider à la reprise du service de conciliation.
- Poursuite du travail entamé par le comité de révision pour la mise à jour des lettres patentes et des règlements généraux.
- Poursuite de la réflexion sur un nouveau programme offert aux jeunes portant sur le développement de l'autonomie.
- Soutenir et s'impliquer activement dans la campagne « Engagez-vous pour le communautaire » pour le rehaussement du financement des organismes communautaires autonomes.



Le Petit Patro, une halte où le présent prend une pause pour mieux repartir vers l'avenir.